



GROUPE JEAN BART
L'association laïque du scoutisme français



ÉCLAIREUSES
♦ ÉCLAIREURS
DE FRANCE

Mini Guide visio-conférence ZOOM Groupe EEDF Jean Bart

Vous avez reçu une convocation à l'Assemblée Générale du groupe EEDF Jean Bart, plus communément appelée APL (Assemblée Plénière Locale) dans le jargon EEDFien.

Elle se déroulera le 17 novembre 2020 à 20 h et pour ce faire nous devons utiliser un système de visio-conférence (confinement oblige) : Zoom.

Afin de vous faciliter la connexion et l'utilisation, nous vous proposons ce petit guide rapide.

SOMMAIRE DU GUIDE

- A - De quoi ai-je besoin ?
- B - Comment me connecter ?
- C - Youpi ! j'en suis !
- D - Et si je n'y arrive pas ?

A - De quoi ai-je besoin ?

1. De matériel

- Un ordinateur, une tablette ou un téléphone connecté à internet.
- Une webcam (souvent intégrée).
- Un micro (si je veux poser une question, participer).
- Un casque (recommandé pour le confort d'écoute).

2. De logiciels

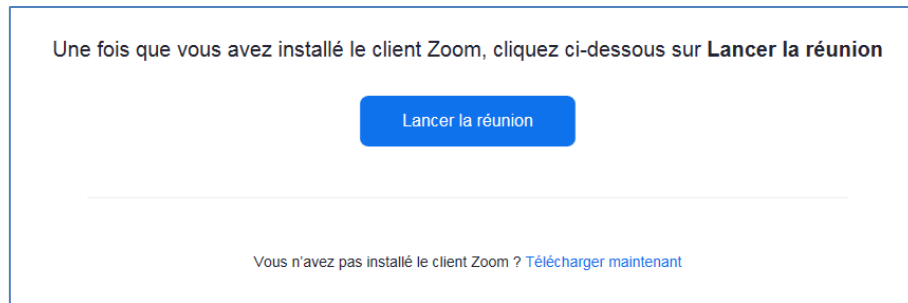
- Sur un PC, d'un Navigateur internet ou du logiciel Zoom (le logiciel Zoom n'est pas nécessaire pour participer, le navigateur peut suffire).
- Sur un téléphone ou une tablette, de l'application Zoom (à télécharger).

B - Comment me connecter ?

- Le plus simple, c'est de cliquer sur le lien :

<https://us02web.zoom.us/j/88067063014?pwd=a2NjSlZtemMySmIWVfOOLORuMmNTdz09>

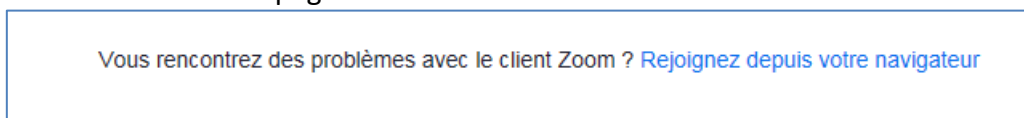
Vous arrivez sur une page qui vous indique :



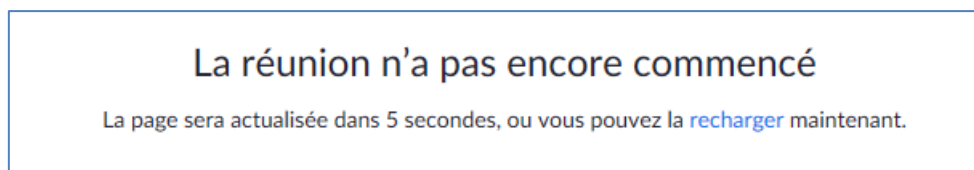
Il n'est pas nécessaire d'installer le client Zoom pour participer à la réunion.

- Cliquez simplement sur le bouton « [lancer la réunion](#) ».

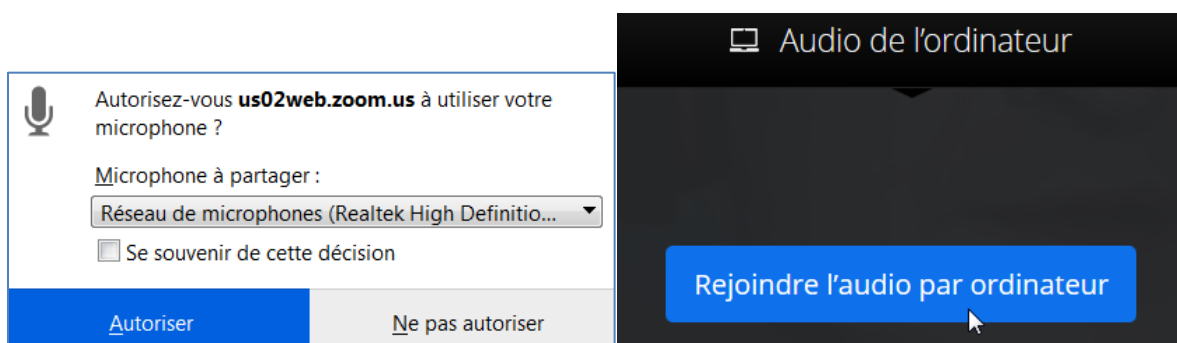
Apparaît alors sur la même page :



- Cliquez sur « [Rejoignez depuis votre navigateur](#) »
- Remplissez les cases tout en indiquant vos prénom et NOM et rejoignez la salle d'attente si la réunion n'a pas démarré :



- A ce stade, vous pouvez tester votre micro, votre audio et votre vidéo. Nous vous conseillons de le faire pour une entrée en douceur dans la salle virtuelle. Votre navigateur vous demandera l'accès à votre webcam et votre micro, il est recommandé d'autoriser les différentes demandes.

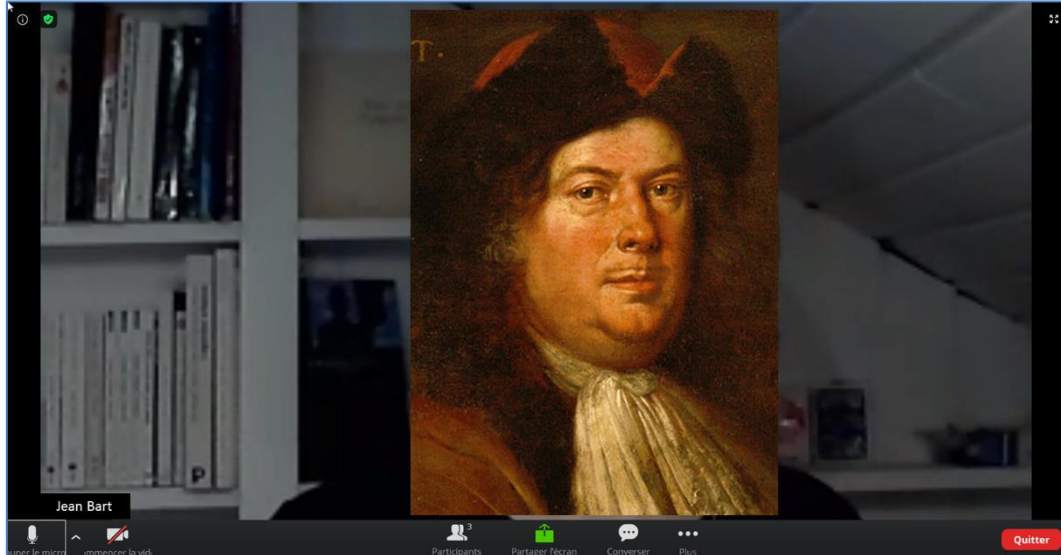


- Dès que l'AG démarre, vous rentrerez dans la salle virtuelle.

C - Youpi ! j'en suis !

- La page principale

La page principale devrait ressembler à cela (avec un personnage réel bien entendu) :



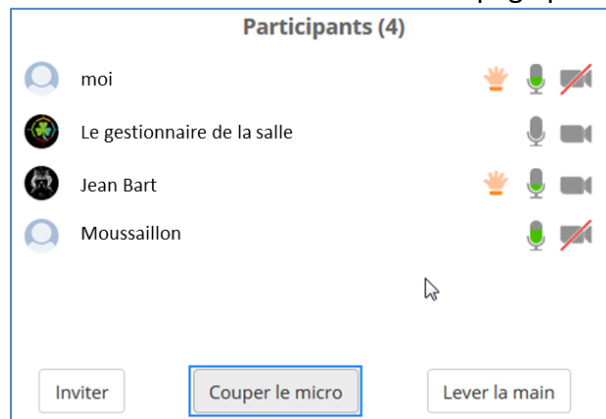
Dans la page principale, la vidéo de l'intervenant et son nom en bas à gauche.

Notez les boutons du bas qui vont vous servir :

- **COUPER LE MICRO** : allume ou éteint votre micro. Pour le confort des participants, veillez à le garder éteint. Bien entendu, il faudra l'allumer pour prendre la parole à son tour.
- **VIDEO** : allume ou éteint la caméra. Il vous sera demandé de l'allumer au départ pour vous identifier visuellement. En cas de surcharge de votre réseau internet, vous pouvez l'éteindre.
- **PARTICIPANTS** : affiche la liste des participants à la salle.
- **CONVERSER** : affiche la fenêtre de discussion. Vous pourrez ici poser vos questions, participer. Les animateurs de la réunion relayeront vos questions durant la session.

- La fenêtre participants

On y accède en cliquant sur le bouton **PARTICIPANTS** de la page principale



Cette fenêtre permet d'afficher l'état des différents participants (micro allumé ou éteint, caméra en fonctionnement ou pas, main levée pour voter).

- Le bouton **LEVER LA MAIN**. Cliquer dessus vous permet de participer aux phases de vote. Cliquer une seconde fois pour baisser la main.

- La fenêtre converser

On y accède en cliquant sur la bouton **CONVERSER** de la page principale



Elle permet d'envoyer des messages et des questions qui seront partagées durant la visio. N'hésitez pas à l'utiliser.

[Et si je n'y arrive pas ?](#)

Contactez nous par téléphone, SMS, mail, pigeon voyageur :

Sébastien : coordonnées envoyées par mail

Cédric : coordonnées envoyées par mail