

ITINERAIRE D'AVENTURES D'UNE BRANCHE À L'AUTRE

GUIDE DU RESPONSABLE D'UNITÉ



TABLE DES MATIÈRES

A.	Préambule	2
B.	Originalité EEDF	3
C.	Une démarche pédagogique autour de six composantes	4
1.	Une méthode	4
2.	Une éducation non-formelle complémentaire des autres modes	7
3.	Les ingrédients pour réussir :	7
4.	PICASSO, un acronyme qui oriente nos thèmes d'animation	9
5.	Les cinq valeurs EEDF	10
6.	Une dynamique au service du développement personnel	11
D.	Comment agir en équipe de responsables	13
7.	Essayons de voir comment tout cela fonctionne !	14

A. PRÉAMBULE :

Ce guide est en priorité à destination des responsables d'unité. Il s'adresse à eux car les responsables d'unité sont ceux qui prennent la responsabilité de faire vivre une ronde, un cercle, des équipages, un clan. Ils sont les garants de nos actions, c'est en ce sens que l'association les forme et les accompagne pour leur permettre de faire vivre au mieux les programmes d'années, les mini-camps et les camps d'été.

Ce guide permet d'accompagner et de donner du sens à nos actions, projets et activités. Il permet de mettre concrètement en pratique le scoutisme, son but, ses principes et sa méthode. Faire de chaque activité un espace d'aventure pour grandir ensemble en partageant des valeurs EEDF.

Du lutins aux louvettes, des Louveteaux aux Eclaireuses, des Éclaireurs aux Aînés ce guide vous propose des itinéraires d'aventures pour grandir de branches en branches¹.

Au nom de toute l'association, des Lutines et Lutins, Louvettes et Louveteaux, Éclaireuses et Éclaireurs et Aînées et Aînés : **merci d'avance de ton engagement.**

Ce guide est destiné en priorité aux responsables d'unité. Il est cependant un guide pour tous les curieux impatients de comprendre le sens de notre action éducative et pédagogique. Une aide pour contribuer à faire vivre et mettre en pratique une qualité pédagogique propice au développement de tous les enfants.

Accueil des enfants en situation de handicap : Cet accueil au sein des unités doit permettre d'adapter la proposition pédagogique et les activités qui en découlent. Cela doit être pris en compte dans l'organisation des programmes et activités, mais aussi être accompagné par une formation d'équipe si besoin. La relation aux parents/familles doit être au cœur de la relation d'accueil.

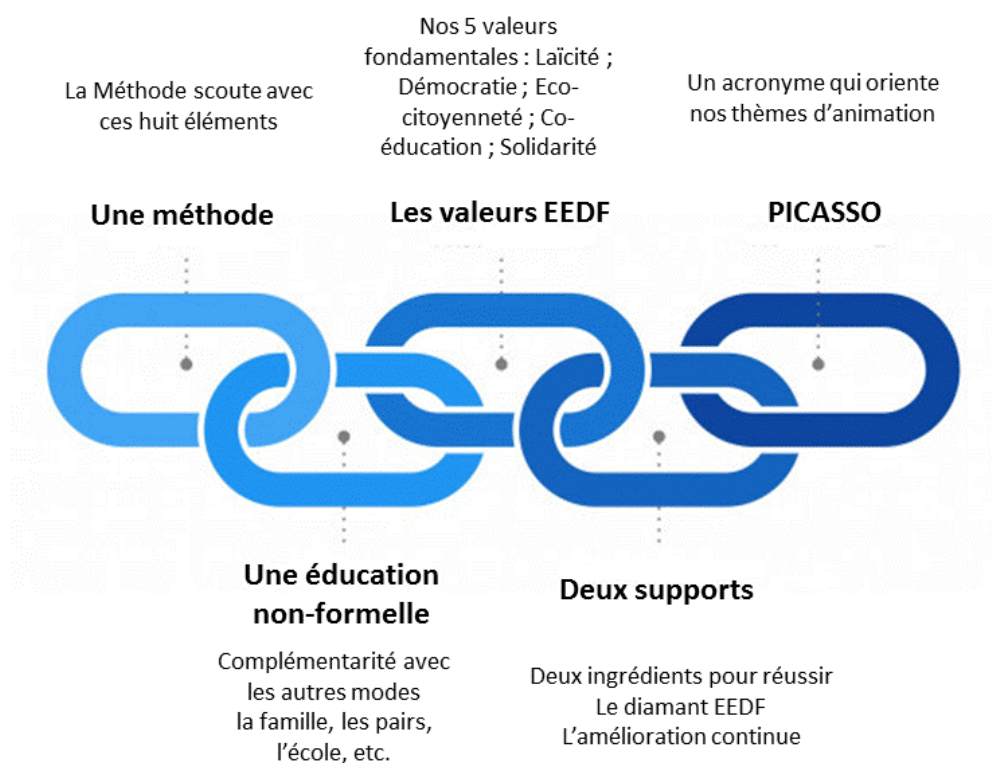
Ce document a été conçu et écrit par Maud Auger, Pascal Péron et Saâd Zian.

¹ Le mot « branche » désigne chaque tranche d'âge – On parle de pédagogie de branches pour désigner les pédagogies Lutines-Lutins, Louvettes- Louveteaux, Eclaireuses-Eclaireurs, Aînées-Aînés.

BIENVENUE dans Itinéraire d'aventures, d'une branche à l'autre

B. ORIGINALITÉ EEDF

En s'appuyant sur le projet éducatif des EEDF, nous proposons à tous nos responsables de mettre en œuvre une démarche qui combine cinq maillons :



C. UNE DÉMARCHÉ PÉDAGOGIQUE AUTOUR DE SIX COMPOSANTES



Cette démarche concerne toutes nos branches et au-delà.

I. UNE MÉTHODE

Les EEDF sont membres de deux organisations mondiales, l'Association Mondiale des Guides et Eclaireuses (AMGE) et de l'Organisation Mondiale du Mouvement Scout (OMMS). Ces deux organisations s'inspirent toujours de la proposition originale du fondateur Baden-Powell. Les deux organisations traduisent la méthode scoute/guide de manière différente, mais le lecteur averti se rendra compte que la Méthode Guide et la Méthode Scoute, ont beaucoup de points communs et que la combinaison des deux peut-être une richesse pour les EEDF.

L'AMGE utilise une Méthode qui repose sur cinq éléments essentiels pour soutenir l'apprentissage des jeunes filles, voici ce que l'AMGE propose aux jeunes filles :



- Apprendre en petits groupes :

Nous apprenons à : nous soutenir mutuellement, à négocier, à prendre des décisions démocratiquement, à évaluer nos besoins, à résoudre les problèmes ensemble, à diriger.

- Mon chemin, mon rythme :

Nous apprenons à : respecter les autres, à faire nos propres choix, à apprendre de la manière qui nous convient le mieux, à valoriser nos réalisations, à collaborer et ne pas être en concurrence, à renforcer notre confiance en nous.

- Apprendre en faisant :

Nous apprenons à : relever des défis, faire des expérimentations, prendre des risques, faire des erreurs, participer, prêter attention.

- Se relier aux autres :

Nous apprenons à : apprécier la valeur d'autrui, valoriser la diversité, écouter, établir des liens, faire une différence, développer de l'empathie, communiquer.

- Se relier au monde

Nous apprenons à : être des citoyennes actives, nous retrousser les manches, profiter des activités de plein air, agir dans notre communauté en prenant la parole en faveur du changement, nous intéresser aux questions mondiales.



L'OMMS, propose aux filles et aux garçons une autre approche qui s'articule sur les huit éléments suivants :

- La Promesse et la Loi scouts :

Un engagement personnel volontaire sur un ensemble de valeurs partagées, qui est la base de tout ce qu'un scout fait et souhaite être. La Promesse et la Loi sont au centre de la Méthode scout.

- L'apprentissage par l'action :

L'utilisation d'actions concrètes (expériences de vie réelles) et de réflexion(s) pour faciliter l'apprentissage et le développement continu.

- La progression personnelle :

Un parcours d'apprentissage progressif fondé sur la motivation personnelle et le défi qu'un individu se donne à lui-même pour se développer continuellement, à travers une grande variété d'opportunités éducatives.

- Le système des équipes :

L'utilisation de petites équipes comme moyen de participer à un apprentissage collaboratif, dans le but de développer un travail d'équipe efficace, des compétences interpersonnelles, l'aptitude au leadership et la construction d'un sentiment de responsabilité et d'appartenance.

- Le soutien adulte :

Les adultes jouent un rôle de facilitation et de soutien vis-à-vis des jeunes pour créer des opportunités d'apprentissage, et pour

transformer ces opportunités en expériences significatives à travers une culture de partenariat.

- Le cadre symbolique :

Une structure unificatrice de thèmes et de symboles pour faciliter l'apprentissage et le développement d'une identité spécifique en tant que scout.

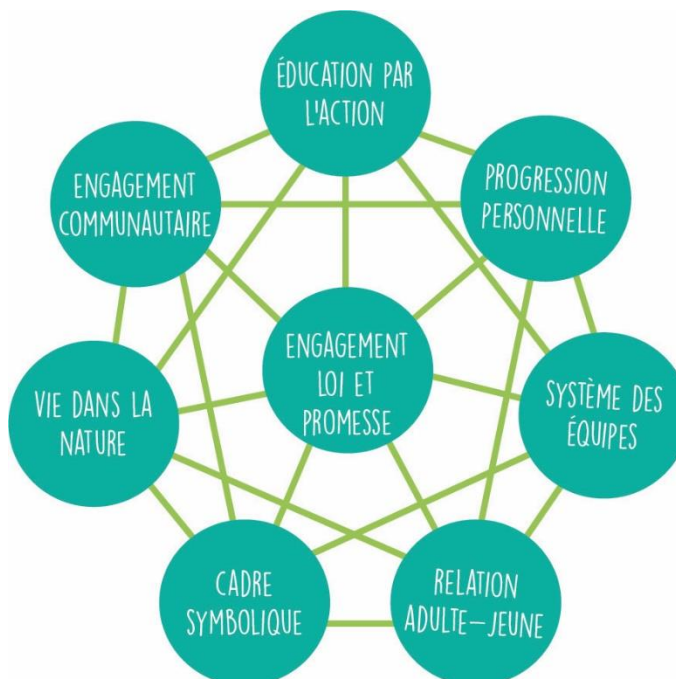
- La nature :

Des opportunités d'apprentissage en plein air qui favorisent une meilleure compréhension de - et une meilleure relation à - l'environnement au sens large.

- L'engagement dans la communauté :

Une découverte active des communautés et du vaste monde en vue d'un engagement favorisant une meilleure reconnaissance et compréhension entre les personnes.

Toutes les branches de l'association s'appuient sur la Méthode scout/guide, pour faire vivre notre projet éducatif. Nous proposons de s'appuyer sur La Méthode scout avec ses huit éléments, car elle intègre les cinq éléments proposés par l'AMGE. Les huit éléments sont complémentaires et indissociables. La Méthode est adaptée à chaque tranche d'âge pour correspondre aux caractéristiques psychologiques, cognitives, affectives et physiques des enfants et des jeunes.



2. UNE ÉDUCATION NON-FORMELLE COMPLÉMENTAIRE DES AUTRES MODES (LA FAMILLE, LES PAIRS, L'ÉCOLE, ETC.).

Les EEDF ont choisis de contribuer à l'éducation des jeunes. Leur démarche se situe dans le champ de l'éducation non-formelle. En proposant aux jeunes de participer au choix de leurs aventures, de les planifier et de les réaliser. En vivant ces aventures les enfants et les jeunes développent leurs potentialités.

La démarche non-formelle implique la participation volontaire des enfants et des jeunes à des activités, attrayantes et utiles, celles-ci les aident à développer, avec le soutien des adultes, diverses compétences, seuls, en petits groupes ou en grands groupes. Au fil de leurs expériences, les enfants et les jeunes progressent.

Pour chaque unité, cela doit se traduire par des actions concrètes : le lien aux parents lors de l'accueil et la fin des activités, des rencontres pour expliquer ce que l'on fait ou partager une activité ; un lien avec les apprentissages scolaires, les volontés d'orientations, le lien avec les écoles, collèges ou lycées, enseignants, éducateurs et personnels éducatifs. Sans oublier l'invitation des copains à découvrir l'unité.

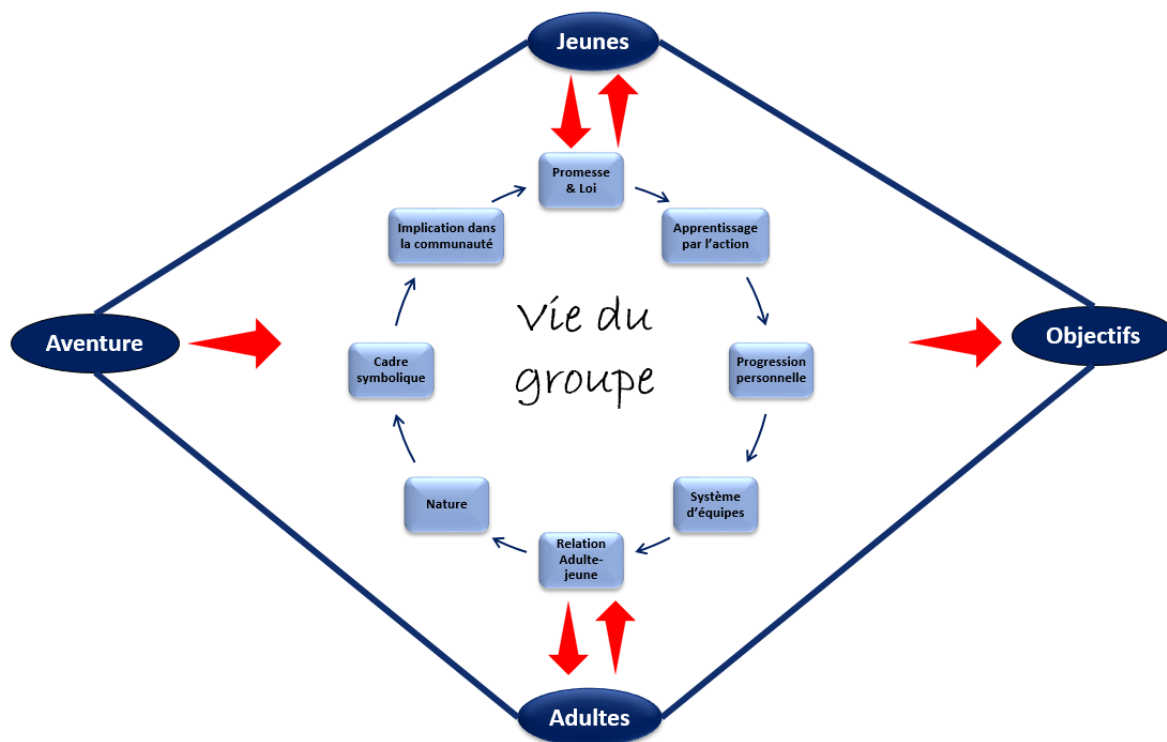
3. LES INGRÉDIENTS POUR RÉUSSIR :

Pour mettre en œuvre une proposition scoutie laïque réussie, nous t'invitons à te référer au diamant ci-dessous :

Aux quatre coins du diamant :

1. **L'aventure**, une aventure est une activité originale qui présente un défi pour les enfants ou jeunes. Elle leur offre l'occasion d'en apprendre davantage sur eux-mêmes et sur le monde qui les entoure. Selon la tranche d'âge l'aventure prendra des formes différentes du grand jeu de piste avec les lutins et les louveteaux à des projets ambitieux ou l'exploration d'une réalité sociale à l'autre bout du monde avec les aînés ou les nomades.
2. **Des objectifs**, ils définissent le pourquoi de chaque aventure ou action, pour l'association cela se concrétise autour du « PICASSO » d'une part et des « Valeurs EEDF » d'autre part
3. **Les jeunes**, ce sont les acteurs de leur développement, rappelant que le scoutisme est un mouvement de jeunesse qui ne cherche pas à offrir la « consommation » d'un temps récréatif. La démarche éducative scoutie consiste à amener le jeune d'une phase de dépendance à une autonomie de plus en plus importante. Les jeunes dans le scoutisme décident, en fonction de leur maturité, quelles activités ils souhaitent entreprendre. Ils apprennent à proposer des idées d'activités au sein de leurs équipes et groupes.
4. **Les adultes**, se sont tous les responsables qui contribuent à l'éducation des jeunes, en jouant un rôle de facilitateur et de garant de la démarche pédagogique.

Au cœur du diamant, on trouve la Méthode scoute, décrite ci-dessus.



La vie d'une unité scoutie tourne autour de ce dispositif. Pour le compléter nous vous invitons à adopter systématiquement le cycle :



- **Planification-action-évaluation-décision :** Cette méthode en quatre étapes oriente toutes les activités (aventures) de nos enfants et jeunes quel que soit la branche (tranche d'âge). Les jeunes planifient une aventure, la réalisent, puis l'évaluent avec l'aide des responsables, cette évaluation servira à prendre des décisions d'amélioration pour les actions (aventures) suivantes !

- Cette démarche d'amélioration continue permet aux responsables de garantir un programme éducatif de qualité en s'assurant que ce qui est mis en place répond aux attentes des jeunes et répond bien aux objectifs fixés. C'est la meilleure manière de s'assurer de l'impact de nos actions.

4. PICASSO, UN ACRONYME QUI ORIENTE NOS THÈMES D'ANIMATION

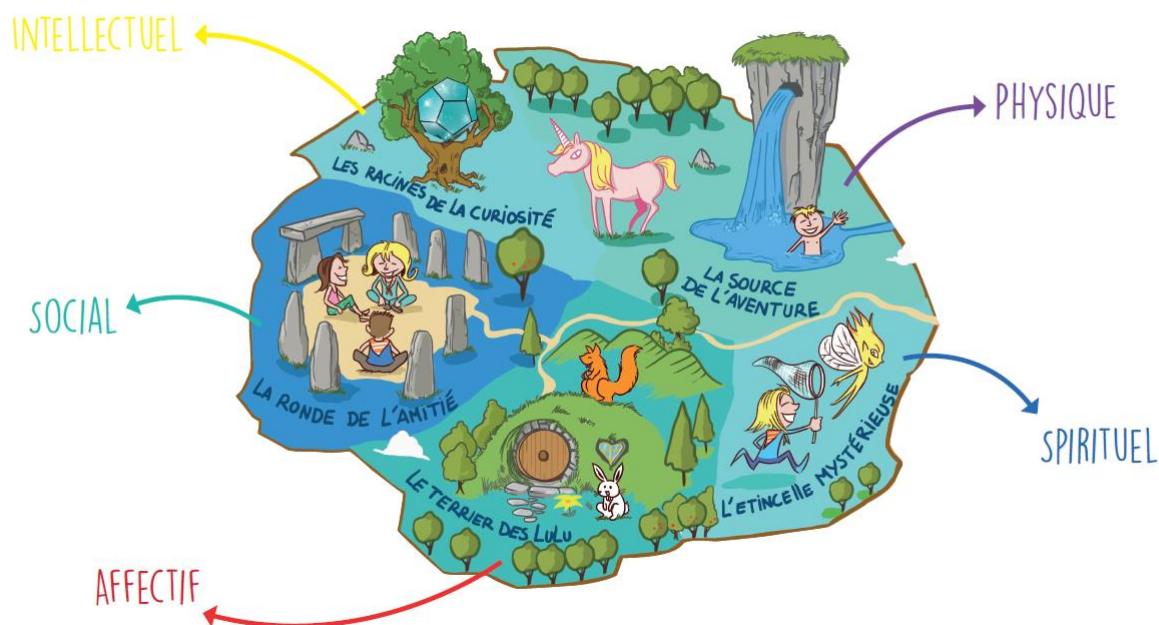
PICASSO : c'est l'acronyme des six domaines du développement personnel que propose le scoutisme :

A travers les aventures et les projets que les jeunes vivent au sein des EEDF, ils explorent et développent leurs potentialités dans les six domaines (physique, intellectuel, affectif, spirituel, social et du caractère), c'est pour cela que le scoutisme se définit comme une éducation globale de l'individu.

Nous proposons à travers les nouveaux outils d'animation des branches de l'association, d'inviter les enfants et les jeunes lorsqu'ils préparent une aventure à consulter la carte de l'univers (cadre symbolique de la branche : chaque branche dispose d'une carte spécifique avec un visuel et un choix de mots adaptés à l'âge des jeunes). Ces cartes les aident à explorer les cinq domaines à travers cinq thèmes de programme éducatif EEDF au cours de l'année, le sixième élément (le développement du caractère) est transversal. Les quatre cartes sont liées pour faciliter la continuité éducative et la cohérence pédagogique entre les branches.



Ci-dessous la carte du territoire de la ronde par thème dans un langage adapté aux Lutines-Lutins :



L'implication dans les différents thèmes permet, le développement du caractère

5. LES CINQ VALEURS EEDF

Les EEDF ont fait le choix de faire vivre aux enfants et jeunes :

- La laïcité :

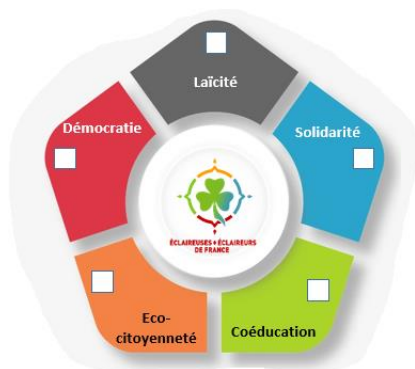
En affirmant le respect fondamental de l'Homme dans sa diversité et en luttant contre toutes formes de discriminations et d'intolérances.

- La solidarité et l'ouverture :

En étant ouvert au monde et à l'autre, en développant un état d'esprit d'échange, de partage, d'écoute et de construction commune.

- La coéducation :

En s'éduquant réciproquement les uns par les autres : les filles avec les garçons, entre générations.



- L'éco-citoyenneté :
En apprenant à connaître et à comprendre le monde, en agissant pour protéger et faire respecter équilibre et harmonie.
- La démocratie :
En apprenant à travers la pratique à arbitrer entre des choix et des intérêts divergents, à faire émerger l'intérêt collectif par la délibération et la réflexion.

L'ambition de notre démarche pédagogique est de permettre à chacun de découvrir, d'expérimenter et de s'approprier ces valeurs.

Une manière de faire consiste, selon l'âge des enfants ou des jeunes, de leurs proposer **en équipe**, des idées d'aventures, d'actions ou de projets en lien avec une valeur EEDF, les jeunes peuvent ainsi choisir d'explorer pendant une saison une ou deux valeurs. Cette démarche permettra aux responsables de veiller que les 5 valeurs ont bien été abordés par nos jeunes au cours d'une année éclés !

6. UNE DYNAMIQUE AU SERVICE DU DÉVELOPPEMENT PERSONNEL

Le scoutisme considère que chaque enfant, chaque jeune progresse à sa façon. Bien qu'il partage des aventures et des projets avec ses amis au sein d'une équipe, d'un groupe, le jeune apprend à son propre rythme. C'est pour cette raison que depuis l'origine de l'association, la « Progression personnel » est un enjeu et un outil pédagogique clé.

La progression personnelle :

Au cours de ses années au sein d'une branche EEDF, il est important que le jeune puisse avoir l'opportunité de progresser sur plusieurs plans. L'association peut lui proposer différents supports pour l'encourager à progresser et reconnaître cette progression personnelle.

Plusieurs outils ont accompagné cette progression individuelle. Il existe déjà un carnet de progression personnelle (CPP) pour la branche éclés dans sa version expérimentale. Il pose une nouvelle approche dans l'évaluation des compétences pour prendre en compte l'évolution du rapport de conscience et d'adaptation entre l'individu, la société et son environnement. Les autres branches disposeront ultérieurement d'un outil similaire avec une approche cohérente et progressive dans les compétences à développer.

La progression collective :

De même le groupe de jeunes évolue et progresse, il est essentiel de tenir compte de cette dynamique et de se donner les moyens pour l'animer au cours de l'année.

Nous proposons aux responsables EEDF une nouvelle approche de l'année. Un calendrier des quatre saisons.



Automne : septembre
à novembre



Hiver : décembre
à février



Printemps : mars
à mai

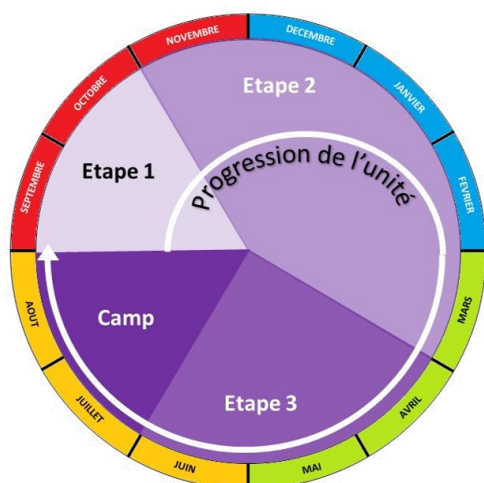


Été :
camp

Les responsables EEDF sont invités à accompagner les quatre étapes de la progression de l'unité :

1. Etape 1 : Découverte et structuration de l'unité

- C'est le temps de démarrage de l'unité, soignez l'accueil des nouveaux, « repassionner » les anciens avec des activités inhabituelles.
- Commencer à structurer l'unité : mise en place des équipes, des rôles, des premiers conseils, des règles de vie et de fonctionnement.
- Présenter et accompagner les éléments fondamentaux de la branche : cérémonie d'accueil, cadre symbolique, thèmes et valeurs à explorer, étapes de progression, engagement, etc.
- Lancer les premières aventures, en fonction des thèmes choisis par les jeunes. Un accompagnement particulier devra être fait pour aider les équipes à choisir la ou les deux valeurs EEDF qu'elles souhaitent explorer et sur lesquelles elles vont s'engager.



2. Etape 2 : Montée en puissance des aventures

- La première saison arrive à sa fin, l'unité est maintenant bien installée.
- Les jeunes sont de plus en plus responsables et capables d'aller encore plus loin, encourager-les à se fixer des défis de plus en plus importants.

3. Etape 3 : Préparation du camp d'été

- La progression de l'unité doit être palpable, l'unité est maintenant en vitesse de croisière !
- Affiner les compétences des jeunes à travers des formations techniques (campisme, par exemple) en vue du camp qui se profile à l'horizon.
- Faites jouer le système des équipes pour impliquer les jeunes dans la préparation de leur projet de camp.
- C'est l'occasion d'aider les jeunes en fonction des responsabilités qu'ils ont au sein de l'unité d'améliorer leurs connaissances à travers

des actions concrètes (par exemple : les cuisiniers ou intendants peuvent travailler sur les grilles des menus ; les trésoriers peuvent contribuer à l'élaboration du budget du camp, etc.)

4. Etape 4 : le camp

Le camp d'été est souvent le point d'orgue de la vie de l'unité, qu'il soit dans le département ou à l'autre bout du monde, il s'organise en 3 étapes plus ou moins longues en fonction de la durée et des spécificités du projet :

- 1) Installation, organisation et découverte des lieux
- 2) Les aventures du camp
- 3) Le final du camp

D. COMMENT AGIR EN ÉQUIPE DE RESPONSABLES

La Méthode scout invite les jeunes à constituer des équipes. Les équipes constituent une unité scout. Selon les branches, les équipes et les unités peuvent prendre des appellations spécifiques (Ronde, Cercle, Unité, Clan). L'existence et le rôle des équipes sont évolutifs pour s'adapter en fonction de branches aux objectifs de progression vers l'autonomie.

Le scoutisme ne propose pas seulement la mise en place des équipes. Il offre un dispositif « institutionnel » complet, pouvant s'apparenter chez les EEDF à des sociétés de jeunes.

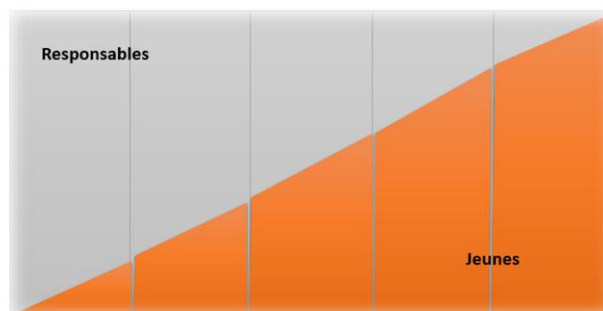
Des équipes ; ce sont les communautés locales, où l'on vit et agit ensemble en partageant les rôles et s'entraînant pour apprendre.

Un « **comité exécutif** » ; formé par les responsables et les délégués de chaque équipe, dont le rôle est de planifier, d'organiser les activités et de coordonner leur évaluation ;

Une « **assemblée délibérative** » c'est la réunion de toute l'unité pour prendre les grandes décisions, c'est le "Conseil d'Unité", qui fait le choix des activités et de la vie du groupe, ainsi que de l'établissement de règles de vie ;

Une **loi et des règles** qui représentent les valeurs fondamentales qui servent de référence pour évaluer la vie du groupe et établir les règles du groupe.

La roue ci-dessus décrit l'articulation des différents acteurs au cours d'une saison. La place des jeunes est de plus en plus importante dans ce cycle, les responsables sont avant tout des facilitateurs !



Implication et responsabilisation des jeunes



1. Les responsables évaluent l'unité et identifient des propositions adaptées d'activité et d'organisation.
2. Le Conseil d'unité permet d'impliquer tous les jeunes dans le choix des activités et de l'organisation de la vie de l'Unité.
3. Les responsables réfléchissent et facilitent l'implication des délégués des enfants et des jeunes dans l'animation de l'unité et ce en fonction de l'âge des enfants et des jeunes.
4. La réunion des délégués des équipes de vie, des CE, etc. permet d'impliquer réellement les enfants et les jeunes dans la co-animation de leur unité.
5. Le conseil d'unité évalue la progression de l'unité (personnelle et collective)

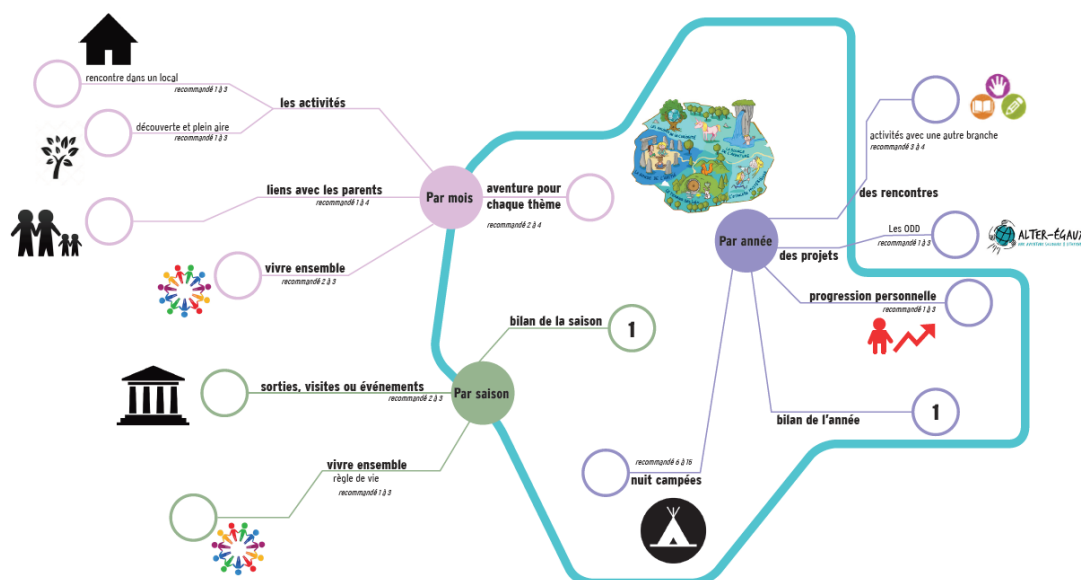
Cette démarche est en soi une formation à l'autonomie, à l'acquisition de compétences d'organisation, de négociation, d'évaluation, etc...

7. ESSAYONS DE VOIR COMMENT TOUT CELA FONCTIONNE !

Avant la première activité de la rentrée une petite réunion entre responsables s'impose.

Le Guide du Responsable d'Unité qui vous est proposé vous aidera à organiser votre année et réussir un projet scout et laïque de qualité au profit des enfants et des jeunes qui vous seront confiés.

Votre première activité en tant qu'équipe de responsables est de fixer les objectifs de votre année. Pour cela nous vous proposons un outil visuel (l'exemple ci-dessous est pour les Lutins).



Cet outil vous permet un pilotage par mois, par saison et pour l'année.

1. En vous appuyant sur les habitudes et pratiques des années antérieures, sur les contraintes des responsables et autres opportunités, remplissez les bulles vides. Ce tableau sera votre tableau de bord pour l'année. Les objectifs que l'association vous propose permettent de garantir un scoutisme laïque de qualité et nous l'espérons aventureux pour les jeunes.



2. Vous allez pouvoir transposer certains de vos objectifs dans le calendrier annuel. L'association vous propose de réserver quelques dates pour des actions nationales, votre région peut aussi avoir des projets qui peuvent vous aider à animer votre unité. L'intérêt de cet outil est de vous aider à visualiser saison par saison vos activités.

	Septembre		Octobre		Novembre		Décembre	
Vie associative	Réunion des équipes de groupe	Forum associatif			APL			
Proposition d'activité	Réunion de rentrée de l'unité	Journée de rentrée avec les familles	Journée rallye photo en forêt	Week-end campé avec un moment famille	Journée à thème en lien avec la dynamique Alter-Egoux	Journée jeu à poste découverte de l'environnement	Week-end avec hébergement	Réunion bilan du trimestre de l'unité
Activité de mon unité								

	Janvier		Février		Mars			Avril	
Vie associative					Congrès	Journée en forêt			
Proposition d'activité	Après-midi galette en famille	Journée à thème en lien avec la dynamique Alter-Egoux	Week-end à thème en lien avec la dynamique Alter-Egoux	Week-end campé avec un moment famille	Journée à thème en lien avec la dynamique Alter-Egoux	Week-end campé	Réunion camp d'été	Réunion bilan du trimestre de l'unité	Week-end à thème en lien avec la dynamique Alter-Egoux
Activité de mon unité									Mini-camp de printemps

	Mai		Juin		
Vie associative	Nuit de la belle étoile			ASSEMBLEE GENERALE	
Proposition d'activité	Week-end campé avec une autre ronde	Journée : préparation du camp d'été	Nuit de la belle étoile	Journée famille	Journée préparation du camp et jeux
Activité de mon unité					Réunion bilan de l'année de l'unité et projection rentrée

Cet été
Camp d'été
Journée trappeur en juillet
Journée de la curiosité en août

3. L'outil de planification ne s'arrête pas là, il va vous permettre de peaufiner votre programmation par saison et ensuite par mois.
- a. Pour chaque saison, vous disposer d'une grille qui vous permet, **avec vos jeunes** de préciser les aventures qu'ils ont envie de vivre. Encourager tant que possible l'implication des délégués des équipes dans ce travail, qu'ils soient à vos côtés pour piloter l'unité. Avec les délégués vous pouvez établir une liste d'activités que vous proposerez, vous responsables ou les délégués, c'est encore mieux, à l'unité qui décidera en dernier ressort. Cette grille vous permet de noter les événements phares de la saison. Mais surtout de marquer les "Valeurs EEDF" que les équipes ont choisis d'explorer ainsi que les thèmes qui vont animer la vie de l'unité pendant la saison.

AUTOMNE : NOS OBJECIFS DE LA SAISON



Juste l'été finit-il, que les lutins reprennent vie. Pour eux c'est un éternel recommencement. Toujours curieux de sensations et d'expériences, les lutines et lutins comptent sur nous pour être en sécurité et grandir dans leur univers extraordinaire.

Coche les valeurs, éléments et thèmes à explorer pendant la saison

Quelles valeurs souhaitez-vous explorer pendant ce cycle ?



Quels thèmes de développement souhaitez-vous explorer pendant ce cycle ?



Objectifs principaux de la saison

- Enfants :
- Accueillir les nouveaux
 - Mettre en place le fonctionnement de la ronde lutins (place de chacun, règle de vie...)

- Équipes :
- Accompagner les nouveaux responsables
 - Poser le fonctionnement d'équipe (responsable, rythme...)

Aventure que nous aimerions vivre pendant ce trimestre

Nos objectifs et leur mise en oeuvre

b. Une fois vos objectifs et vos aventures identifiés, vous devez passer à la phase planification des activités proprement parlé. Dans votre guide de planification un modèle est proposé.

L'ORGANISATION DE NOS ACTIVITÉS



ACTIVITÉ	ACTIVITÉ 1	ACTIVITÉ 2	ACTIVITÉ 3	ACTIVITÉ 4	ACTIVITÉ 5	ACTIVITÉ 6
date						
lieu						
effectifs enfants						
effectifs responsables						
objectif principale						
activités						

- c. A la fin de la saison, c'est l'heure des bilans !
 - Nous vous proposons une démarche d'amélioration continue. Cela consiste à adopter un cycle en quatre temps qui commence par la planification, suivi de la réalisation de l'action, ensuite son évaluation pour terminer avec les décisions pour le futur.
 - Des grilles ont été pensées pour vous aider à réussir cette étape, pensez à les utiliser.

LE BILAN DE NOS ACTIVITÉS

ACTIVITÉ	BILAN ACTIVITÉ 1	BILAN ACTIVITÉ 2	BILAN ACTIVITÉ 3	BILAN ACTIVITÉ 4	BILAN ACTIVITÉ 5	BILAN ACTIVITÉ 6
date						
lieu						
effectifs enfants						
effectifs responsables						
objectif principale						
activités						
Suite pour la prochaine activité						

- Le bilan n'est pas fait juste pour regarder derrière nous mais c'est une nécessité pour construire demain.
- La meilleure manière de faire est d'associer les délégués de chaque équipe de vie, ou les CE dans votre processus d'évaluation de la qualité des actions du cercle ou de l'unité au début de chaque saison (cycle de programme) et déterminer leurs attentes ;
- Préparer avec les délégués une petite grille d'évaluation qu'ils peuvent utiliser avec leur équipe ;

BILAN DE LA SAISON DE L'ÉQUIPE

EVALUATION DE LA QUALITE DE NOS ACTIONS :

L'évaluation chez les lutins se fait principalement par l'équipe de responsable. Les lutins peuvent être associés à chaque activité pour exprimer ce qu'ils ont vécu lors du conseil de ronde, le livre de bord.

C'est d'ailleurs un objectif au cours de l'année de permettre à chacun de mieux exprimer ce qu'il vit et commencer à se projeter.

Forte responsabilité du responsable dans l'évaluation

Méthode d'amélioration continue de nos actions :
Planification - Action - Evaluation - Décision

Evaluation (exemple de questions à se poser) :

- Comment c'est déroulé l'accueil et le lien avec les nouveaux?
- Qu'est ce que les lutins ont appris de nouveau / savent faire?
- La ronde fonctionne-t-elle ? Temps conseils, rythme de rencontres, activités, régularités des présents
- Existe-t-il une règle de vie comprise et partagée avec les lutins?

- Les responsables avec les délégués s'appuient sur les commentaires et suggestions des équipes pour faire des propositions d'amélioration pour les cycles suivants.

d. En équipe d'animation évaluer les huit éléments de la Méthode scout et les valeurs EEDF. Pour cela vous pouvez utiliser la méthode suivante :

i. Si un élément :



- N'a pas été pris en compte au cours de cette saison alors choisissez le logo complètement blanc ;



- A été pris en compte une fois sur quatre ou par le quart des enfants colorez un quart du logo ;



- A été pris en compte une fois sur deux ou par la moitié des enfants colorez la moitié du logo ;



- A été pris en compte trois fois sur quatre ou par les trois quarts des enfants colorez les trois quarts du logo ;



- A été pris en compte chaque fois ou par la totalité des enfants colorez entièrement le logo.

ii. Le logo à colorer sert de jauge et facilite la lecture de votre bilan.

L'unité peut également profiter de ce bilan pour noter sur la carte et fêter les progrès collectifs en coloriant les bulles correspondant au nombre d'aventures, projets réalisés dans les thèmes et les valeurs.

BILAN SUR NOS PRATIQUES ET VALEURS



En équipe d'animation évaluer chaque élément de la Méthode scout.

Si un élément :

- n'a pas été pris en compte au cours de cette saison alors laissez le logo vierge;
- a été pris en compte une fois sur quatre ou par le quart des lutins colorier le logo d'un quart ;
- a été pris en compte une fois sur deux ou par la moitié des lutins colorier le logo d'une moitié ;
- a été pris en compte trois fois sur quatre ou par les trois quarts des lutins colorier les trois quarts du logo ;
- a été pris en compte chaque fois ou par la totalité des lutins colorier la totalité du logo.



Notre bilan

Notre bilan	Perspective pour la suite

Quelles valeurs souhaitez-vous explorer pendant ce cycle ?



Quels thèmes de développement avez-vous exploré pendant ce cycle ?

<input type="checkbox"/> Intellectuel	<input type="checkbox"/> Affectif	<input type="checkbox"/> Caractère
<input type="checkbox"/> Physique	<input type="checkbox"/> Social	<input type="checkbox"/> Spiritualité

ILLUSTRATION DES DOMAINES DE DÉVELOPPEMENT PAR BRANCHE

Domaine de développement	Lutines et Lutins	Louveteaux et Louvettes	Eclaireuses et Eclaireurs	Aînées et Aînés
P développement PHYSIQUE				
i développement INTELLECTUEL				
C développement du CARACTÈRE	Actions transversales			
a développement AFFECTIF				
S développement SPIRITUEL				
S O développement SOCIAL				

